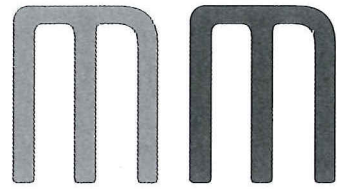


F I H

Hôtel des Ventes de Saint-Dié

DIMANCHE 15 DECEMBRE 2013 à 14 HEURES



Maîtres Morel



Retrouvez toutes nos prochaines ventes sur
www.interencheres.com



interencheres-live.com
Enchères LIVE et ordres d'achat secrets



Visualisez notre
catalogue en ligne
en flashant ce code.

Frais acheteurs :
17,94% TTC frais volontaires
(21,528% T.T.C pour les
acheteurs live)

Experts :

Monsieur Patrice DUBOIS pour les dessins et tableaux anciens
n°s 1, 2, 203, 213, 214, 226, 227, 250, 271, 283, 286 et 287
16 rue de Provence - 75009 PARIS (Tél : 01 45 23 12 50 - Fax : 01 49 49 47 11).

Monsieur Jean-Claude COMMENCHAL pour les étains du n° 147 au n°199
(Tél : 02 32 57 14 95 - 06 07 11 20 35 - jc.commenchal@orange.fr)

Anne et Germain MOREL,
Commissaires-priseurs associés.

65, rue de la Prairie - 88100 SAINT-DIE-DES-VOSGES
Tél. : 03 29 56 13 34 - Fax : 03 29 56 99 99
e-mail : maitres.morel@wanadoo.fr

ISO 9001: 2008
BUREAU VERITAS
Certification



Expositions publiques

Samedi 14 décembre de 10h à 12h et de 14h à 18h

Dimanche 15 décembre de 10h à 12h



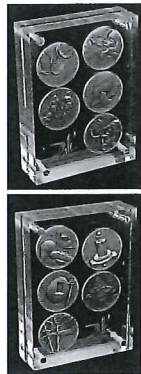
130



211



139



217



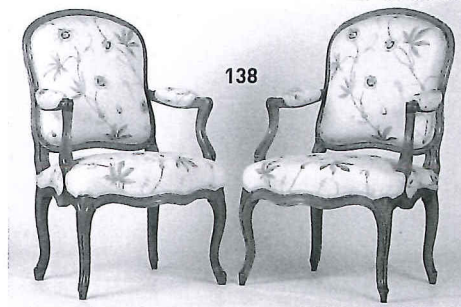
137



135



170



138



202



197



129



186



208



174



117



159



206



201

128. Pendule en bronze ciselé et doré et plaques de porcelaine peintes en polychromie à décor d'amour. Cadran circulaire émaillé à chiffres romains pour les heures, arabes pour les minutes, à frise de perles et guirlande de roses et feuillagé, et flanqué de part et d'autre d'un amour allongé en ronde-bosse et sommé d'un bouquet fleuri (mques). Ornementation de fleurs, acanthe et instruments de musique. Petits pieds toupie. Style Louis XVI, vers 1880. H : 30, L : 42 cm.

129. Chope cylindrique en faïence à couvercle en étain à godrons et pucier boule, à décor polychrome bleu sur fond rosâtre moucheté d'une maison dans un cartouche feuillagé. Poinçons de ville et de maître non identifiés. H : 27,3 cm. Saxe (?), XVIIIème siècle. cf. ci-dessus.

130. Importante commode à façade arbalète en noyer ouvrant par trois tiroirs (le premier à trois compartiments) montés sur traverses à réserves moulurées centrées de platines en fer forgé ajouré et poignées bouton fortement saillantes. Montants arrondis à large cannelure arrêtée terminés par des pieds à enroulement à l'avant, et droits à l'arrière. Travail de la vallée du Rhône, vers 1750. H : 94, L : 129, P : 62 cm. cf. ci-dessus.

131. Paire de chenets en bronze patiné et support de fonte, à décor d'une sphère godronnée surmontée d'une flamme sur un piétement double à masque féminin couronné. Travail ancien de style XVIIème siècle. H : 40 cm.

132. Billard formant table à jeux en noyer et placage de noyer, marqueté sur le plateau au centre (cuir au revers) d'un damier contrasté en placages de chêne et bois noir, bordé de part et d'autre de réserves chantournées. Intérieur foncé d'un tissu vert. Traverses chantournées et pieds cambrés terminés par des sabots. Style Louis XV. H : 75, L : 128, P : 79 cm. Joint quatre queues, boules et bleus.

133. Lampe bouillotte en bronze à trois bras de lumière. Fût en colonne cannelée. Base circulaire en coupelle. Abat-jour en tôle peinte verte et frise de laurier or réglable sur tige à flèche; prise surmontée d'un cygne. Montée à l'électricité. Style Louis XVI. H : 58 cm.

134. Commode rectangulaire en noyer et placage de noyer dans des encadrements de prunier et filets de bois clair et marqueterie à décor géométrique de bois teintés. Elle ouvre par deux tiroirs sur traverses et repose sur des pieds gaines à cannelures rudementées. Plateau marqueté de petits damiers et rose des vents. Travail alsacien de style Louis XVI, fin XIXème siècle. H : 83, L : 101, P : 42 cm.

135. Coupe ovale en terre vernissée beige à aile ornée de cannelures denticulées, à glaçure polychrome vert, bleu, marron et jaune, représentant le Mise au Tombeau (éclats au talon). Revers jaspé marron et bleu. 35,2 x 28 cm. Suite de Palissy, XIXème siècle. cf. ci-dessus.

136. Bureau dos d'âne en placage d'acajou galbé et marqueté sur ses trois faces de placage de bois de rose dans des croisillons bordés de filets de sycomore. Il ouvre par un abattant chantourné découvrant un intérieur à six tiroirs en gradin centré d'une niche et d'un tiroir secret. Partie basse à trois tiroirs sur deux rangs en simulant quatre. Pies galbés. Style Louis XV, XIXème siècle. H : 100, L : 86, P : 45 cm. cf.p. 21.

137. CANOVA Antonio (1757-1822) d'après. Jeune enfant écrivant assis. Sujet en albâtre, signé sur le feuillet. H : 25 cm. cf. ci-dessus.

138. Paire de fauteuils à dos plat à amortissement cintré en noyer mouluré à accotoirs à manchette reposant sur un support en coup de fouet. Pieds cambrés. Style Louis XV. H : 101 cm. Garniture de tissu à décor de passiflores brodées sur fond jaune pâle. cf. ci-dessus.

139. Chevet de forme rectangulaire en acajou et placage d'acajou dans des encadrements de baguettes de laiton, ouvrant par trois tiroirs à poignées droites en bronze doré montés sur traverses. Montants droits cannelés reposant sur des pieds fuselés réunis par une tablette d'entretoise. Dessus de marbre blanc veiné gris encastré à galerie de laiton reperlé interrompue au centre. Epoque Louis XVI. H : 72, L : 48, P : 31 cm. cf. ci-dessus.

140. Console rectangulaire en bois mouluré et sculpté doré, à décor au centre en ceinture d'un carquois et d'une torche enrubannés et d'une frise ajourée de motifs géométriques alternés et centrés de rosaces. Importants dés de raccordement à rosace et quatre importants pieds fuselés à cannelures rudentées. Dessus de marbre brèche d'Alep. Epoque Louis XVI. H : 90, L : 134, P : 64 cm.

141. Garniture de cheminée en marbre beige et régule comprenant une pendule borne à chiffres romains en applique et surmontée d'un cheval (H : 49), et une paire de cassolettes sur piédouche et base au modèle (H : 25 cm). Accdts et mques. Fin du XIXème siècle.

142. Coiffeuse rectangulaire en placages de noyer et prunier marqueté de filets (fentes), décor géométrique et fleurettes ouvrant par un abattant foncé d'un miroir au centre bordé de part et d'autre, d'un casier à clapet (rest.). Trois tiroirs en ceinture. Pieds gaines. Epoque Louis XVI. H : 72, L : 70, P : 49 cm.

143. Buffet-vaisselier en sapin ouvrant par trois portes en partie haute à panneaux rehaussés de moulures en applique et bordées de pilastres en gaine sculptés; au centre, quatre tiroirs et deux niches en retrait, une réserve probablement à fontaine sur la droite, une grande porte à gauche; deux tiroirs et deux portes en partie basse. Montants à décor de colonnes oblongues cannelées rehaussées de chapiteaux. Pieds gallettes. Daté 1652 sur la corniche. Travail du sud de l'Alsace, milieu du XVIIIème siècle. H : 216, L : 202, P : 45 cm.

144. Coupe ovale en terre vernissée beige à aile ornée de cannelures denticulées, à glaçure polychrome vert, bleu, marron et jaune, représentant la Vierge, Saint Joseph et Sainte Anne (éclat au talon). Email jaspé marron et bleu au revers, apposé à l'éponge. 35,8 x 28 cm. Suite de Palissy, XIXème siècle.

145. Chaise cannée en noyer mouluré et sculpté à décor de fleurettes et feuillage à dossier chantourné et assise cannée. Pieds cambrés. Style Louis XV, XIXème siècle. H : 92 cm.

146. Paire d'importantes bergères à petites oreilles en bois mouluré et sculpté rechampi gris. Accotoirs à enroulement à support en coup de fouet, ceinture sculptée d'une coquille bordée d'acanthes et reposant sur de petits pieds cambrés à enroulement. Garniture de cuir brun patiné (usures). Style Louis XV. H : 98 cm.

COLLECTION D'ETAINS des XVII, XVIII et XIXème siècles

Expert Monsieur Jean-Claude COMMENCHAL

147. ALLEMAGNE. Grand PICHET tronconique en étain reposant sur trois pied-boule, à couvercle crénelé à toupie et pucier en S. Poinçon de maître et de ville. H : 32,7 cm. Fin du XIXème siècle dans le goût du XVIème siècle (parfait état).

148. ALLEMAGNE. Petit PICHET tronconique en étain à pied évasé et base en quart de rond, couvercle à toit plat et pucier « palmette ». H : 13,8 cm. Trace de poinçons au fond intérieur. Première moitié du XIXème siècle (rare petite dimension en parfait état).

149. ALLEMAGNE. CHOPE en étain de forme balustre à piédouche et couvercle mouvementés, muni d'un pucier en toupie. Elle est gravée en plein d'une couronne de fleurs et de feuilles et grands de chêne. H hors tout : 34 cm. Première moitié du XIXème siècle.

150. ALLEMAGNE du nord ou SAXE. CHOPE cylindrique en étain à pied en quart de rond, couvercle à toit plat orné d'une effigie royale, pucier « champignon » et anse à décor floral. Poinçon de maître non identifié : trois fleurs / H.C.(E ou B) / 1745. H : 19 cm. Seconde moitié du XVIIIème siècle.

151. ALLEMAGNE du nord ou SAXE. Rare CHOPE en étain de forme tronconique, couvercle à toit plat à décor en relief d'une scène biblique et mention latine (peu lisible). Deux petits rebouchages. Mention gravée : VIVAT SIE SOLLEN LEBEN / 1775, autour de deux marteaux croisés. Poinçon de maître non répertorié : ange justicier / palmes / 17(-) / LOUIS HANS DAVIED. Poinçon de ville non identifié : serpent dressé. H : 19,2 cm. Seconde moitié du XVIIIème siècle.

152. ALSACE (?). BOUTEILLE À VIN en étain, de forme cylindrique à bouchon vissé et anneau ballant, gravée d'un volatile, d'une grappe de raisins et d'un patronyme. H : 20,5 cm. Première moitié du XIXème siècle.

153. ALSACE (?). Petite COUPE en étain à talon circulaire et aile étroite, gravée d'un motif rosacé (patine de fouille et concrétions calcaires - accidentée). Trace de poinçon de maître. Diam. : 14,7 cm. Fin du XVIème siècle.

154. ALSACE (?). Belle paire de FLAMBEAUX en étain de section octogonale à fût évasé et piédouche mouvementé. H : 24,4 cm. XVIIIème siècle.

155. ALSACE (?). BENITIER en étain de forme tronconique à pied et gorge en quart de rond, à potence mobile (manque le crochet de la potence). H : 7,3 cm. Seconde moitié du XVIIIème siècle.

156. APPENZEL. BOUTEILLE À VIN en étain appelée « Prismenkanne » de forme hexagonale à déversoir à pans terminé par un clapet, fermant à bouchon vissé sommé d'un anneau vertical (superbe de qualité et d'état). Poinçon de F.CANE, maître en 1831 : armes de ville / F.C. Marque de propriété datée 1837. H : 33,5 cm. Vers 1837.

157. AUGSBOURG. BOUTEILLE À VIN en étain dite « Prismenkanne » de forme octogonale à facettes, fermant à bouchon vissé muni d'un anneau ballant. Poinçon incomplètement apposé : plante conifère : AV / (-).S. H : 25,3 cm. Fin du XVIIIème ou début du XIXème siècle. (Superbe état - ces modèles à facettes sont beaucoup plus rares)

158. AUGSBOURG (?). Grand PIQUE-CIERGE en étain à fût à balustres, nœuds et bagues, reposant sur une base tripode violonée à pied-boule, à décor en relief de têtes d'anges, vases fleuris, feuilles d'acanthé et bouquets de fleurs. H à la coupelle : 62,5 cm. Milieu ou seconde moitié du XVIIIème siècle. (Consolidations au fût).

159. BARR. PICHET tronconique en étain à moule médiane et pucier en S à crête moulurée. Poinçon attribué à Hans Jacob HESS reçu maître vers 1675 : motif indistinct / H.H. Contre-marque intérieure rosacée. Trace de poinçon sur l'anse (?) . H : 28,3 cm. Vers 1700. cf. ci-contre.

160. BERNE. AIGUIERE en étain appelée « Stegkanne » de forme balustre à piédouche court, long déversoir à pans et clapet de fermeture, couvercle à toupie et pucier en palmette moulurée. Poinçon de Ludwig RODER : ours rampant / L.R. H : 32 cm. Entre 1774 et 1793. (Superbe état)

161. BERNE. BIBERON en étain appelé « Sügerli » de forme balustre à base déprimée, couvercle à toit plat. Les attaches de la potence en fer et l'embase de la tétine sont à motifs zoomorphes. Poinçon de ville : ours rampant / 1(8)20. H : 17 cm. XIXème siècle.

162. BESANCON. PICHET balustre à piédouche en étain, gobelet en quart de rond et pucier à deux bourgeons. Très belle contre-marque aux armes de la ville au fond intérieur (aigle aux colonnes). Traces de poinçons de maître et de contrôle sur l'anse. H : 26 cm. XVIIIème siècle.

163. BESANCON (?). PLAT rond en étain à aile large dit « à la cardinal ». Poinçon de Jean GONELLE reçu maître en 1709 : marteau couronné / I.G. Diam. : 32,5 cm. Première moitié du XVIIIème siècle. (Consolidation à la jonction de l'aile et du bouge).

164. BESANCON (?). Très petit PICHET balustre en étain, à pied mouluré et gorge évasée. H : 11,3 cm. Trace de poinçon. Seconde moitié du XVIIIème siècle. (Couvercle remplacé).

165. BORDEAUX (ou région de). ECUELLE A OREILLES en console, en étain, à décor en léger relief de frises de motifs géométriques et floraux, à prise en forme de grenade. L : 28,3 cm. Dernier tiers du XVIIIème ou début du XIXème siècle. (Vraisemblablement un modèle de François FABREGUETTES).

166. BOURGOGNE (?). MOUTARDIER en étain en forme de tonnelet orné de deux séries de petites gorges tournées, muni d'un couvercle à prise ogivale et d'un pucier à deux volutes. H : 9,7 cm. XVIIIème siècle. (Un rebouchage).

167. BUXTEHUDE (Allemagne du nord). Grand VASE CORPORATIF tronconique en étain, à trois pied-boule, bec verseur mouluré, couvercle à toupie et pucier en S à masque grotesque. Il porte un écusson de rapport gravé d'attributs corporatifs. Poinçon de la ville. Poinçon de maître usé. H : 47 cm. Seconde moitié du XIXème siècle. (Fond remplacé).

168. CHAMPAGNE. Petit PICHET en étain à corps et col quasi cylindriques et couvercle à pucier à glands, orné de paires de filets tournés. Marque de propriété estampée : R.G / rond. H : 15,3 cm. XVIIIème siècle.

169. CHAMPAGNE (?). FONTAINE d'applique en étain à corps à paroi verticale polylobée, couvercle à quatre fuseaux et vasque à dossier chantourné. L'embase du robinet figure un masque humain grotesque. Poinçon d'un maître non identifié : marteau couronné / L.B / 1762. H du corps : 34 cm. L et P de la vasque : 30 et 28 cm. Fin du XVIIIème siècle. (Quelques consolidations d'usage).

170. CLERMONT-FERRAND. PICHET en étain de forme tronconique à base verticale, gobelet en quart de rond et pucier en S à crête moulurée et languette rampante. Poinçon de Joseph RABAVET : lion passant à gauche / S / (RAB)AVET. H : 18,7 cm. XVIIIème siècle. (L'un des pichets les plus rares de la production française de surcroît dans cette petite dimension). cf. ci-contre.

171. COLMAR. PICHET tronconique en étain, à couvercle à toit plat sommé d'une grappe de raisins, bec verseur et pucier en S moulurés. Poinçon de maître (probablement Frédéric DOLL reçu maître vers 1790) : écu couronné / (F ?).(D ?). H : 30,6 cm. Première moitié du XIXème siècle.

172. COLOGNE (ou région de) (?). PICHET en étain de forme balustre à base cylindrique, gobelet en quart de rond et poucier en S. Poinçon de maître non identifié : rose couronnée / L.(O ?). H : 14 cm. XVIIIème siècle. (Rare provenance).

173. FRANCHE-COMTE. Paire de PLATS ronds à bord chantourné et mouluré. Poinçon d'un maître non identifié apposé trois fois : G (ou C).A.B. Diam.: 29 cm. Seconde moitié du XVIIIème siècle. (Petites zones de taches).

174. JOINVILLE. PICHET en étain à épaulement, pied et gorge moulurés, gobelet en quart de rond évasé et poucier à deux graines. Poinçon de contrôle : C couronné / 1717 / JOINVIL. Poinçon de maître non identifié reçu maître vers 1700 : N.L.R couronnées. H : 24,3 cm. Entre 1717 et 1721. (Très rare provenance, en très bon état et parfaitement poinçonné). cf. p. 10.

175. JOINVILLE. PICHET à épaulement en étain à panse légèrement déprimée, gorge en quart de rond évasé et poucier à deux graines. Poinçon de maître non identifié reçu vers 1680 : marteau couronné / P.L.N. H : 24,7 cm. Début du XVIIIème siècle. (Couvercle remplacé).

176. LORRAINE. AIGUIERE en étain à gorge horizontale, corps légèrement évasé à déversoir mouluré, montée sur un piédouche en doucine. L'anse incurvée est cannelée et surmontée d'une crosse feuillagée à enroulements. Poinçon d'un maître non identifié : lis couronné / P.V. H : 23,8 cm. Vers 1700. (Beau modèle en parfait état). cf. p. 17.

177. LORRAINE. PICHET en étain de forme balustre à base déprimée, pied et gorge évasés. Poucier à glands. Pièce obtenue en fonte longitudinale et contremarque intérieure au lis. H : 26,8 cm. XVIIème siècle. (Consolidation à la jonction du couvercle et de la languette).

178. LORRAINE. PICHET ouvert en étain, de forme balustre à base déprimée et pied droit vertical et haut gobelet tronconique, muni d'une anse à appui-pouce. Poinçon de propriété sur l'anse incomplètement lisible et poinçon de maître sur le gobelet incomplètement lisibles : marteau couronné / H.P.C(?) /...H : 21 cm. XVIIème siècle. (Pièce obtenue en fonte longitudinale). cf. p. 18.

179. LORRAINE. AIGUIERE en étain dite « en casque de Mars », à corps évasé, gorge en S, piédouche mouvementé et anses en C moulurée et drapée. Elle est ornée de deux moules horizontales et gravée en plein « au tremblé » de motifs floraux. H : 26 cm. Début du XVIIIème siècle. (Ces aiguères gravées proviennent le plus souvent des centres de Metz, Nancy et Verdun - réparation à la jonction du nœud et du piédouche).

180. LORRAINE. FONTAINE en étain, à corps rectangulaire à angles abattus et couvercle à une prise centrale, orné d'armoiries gravées ... de gueules à une barre d'argent à trois alérions d'or ; la vasque de même forme est munie de deux anneaux ballants. H du corps : 36,5 cm. L de la vasque : 40 cm. Début du XIXème siècle. (Quelques consolidations d'usage).

181. LYON. ASSIETTE en étain à aile large dite « à la cardinal ». Beau poinçon de Jean BESSON reçu maître vers 1655 : bessons / IEAN BESSON. Diam.: 23,6 cm. Seconde moitié du XVIIème siècle.

182. LYON. ECUELLE à oreilles en consoles à contour rubané et palmettes, muni de son

couvercle à décor de lis, fleurons et arabesques ; à prise en champignon. Poinçon de Vincent ARCHIMBAUD reçu maître avant 1691, sur les 2 éléments. L : 29,4 cm. Avant 1753.

183. LYON. CRUCHE À LAIT en étain, pomiforme à piédouche, déversoir à tête d'oiseau, couvercle semi circulaire à charnière et anse verticale moulurée. Poinçon : DOUENNE À LYON / FIN. H : 27,3 cm. Première moitié du XIXème siècle.

184. LYON. SAUPOUDREUSE en étain de forme balustre à piédouche à godrons et base octogonale et culot à décor en relief d'une frise de palmettes, couvercle ajouré de six motifs verticaux composés de motifs incurvés, fleurons et étoiles, sommé d'un panache Poinçon de contrôle : FF couronnées / LION / (17)32. Poinçon de François II CARMOUCHE reçu maître en 1710 : mouche couronnée / (F).C. H : 22 cm. Entre 1732 et 1736. cf. p. 20.

185. MANTES. PICHET à épaulement en étain, à pied en plinthe, gobelet en talon droit et poucier en esse à crête moulurée. Poinçon de René DELAVIGNE reçu maître vers 1730 : marteau couronné / étoile / R.D.L. H : 18,7 cm. Avant 1745 (rare petite dimension en superbe état).

186. MONTBELIARD. Rare et belle BOUTEILLE à vin en étain appelée « Ferrière », de forme sphéroïdale aplatie à long goulot tubulaire fermant à bouchon vissé sommé d'un lion assis. Elle est munie de deux passants à la partie haute et de deux trous à la base prévus pour le passage de la courroie de maintien. H : 41 cm. Fin du XVIIème siècle ou début du XVIIIème siècle (le lion assis est identique en tous points à celui constaté sur une cimarré et une farinière de ce centre au poinçon de l'un des MOREL - fond remplacé). cf. p. 10.

187. NUREMBERG. Grande CHOPE commémorative cylindrique en étain, gravée, au centre, de sept réserves de motifs floraux et marque de propriété, en bas et en haut, de frises de rinceaux feuillagés alternant avec les parties de la mention suivante : DIESE KANNE HABEN DIE BEIDEN GEBRÜDER ALS HERMANN UND JÜRGEN HUGÉ WIEDER REPARIEREN LASSEN WEGEN IHRES GROS VATTERS - JOHAN HUGÉ ANNO 1674 (date commémorative). Le couvercle est orné de trois personnages en léger relief. H : 29,7 cm. Poinçons de ville et de maître incomplètement lisibles. Début du XIXème siècle. (Soudure au couvercle, petits rebouchages et tubage intérieur de la partie haute du corps).

188. NUREMBERG. PATENE en étain à décor en relief figurant au centre l'Action de Grâce de Noé et sur l'aile quatre médaillons montrant Adam et Eve chassés du Paradis. Datée 1619. Contremarque du créateur du moule. Diamètre : 17,2 cm. Tirage du XIXème siècle. (Très bon état, en patine)

189. PARIS. Rare CADRAN SOLAIRE circulaire en alliage d'étain à décor central d'un masque solaire et stylet en laiton. Sur le disque central, les heures apparaissent en chiffres romains et accompagnées de la devise de Louis XIV : NEC PLURIBUS IMPAR / 48D 50M / FABRIQUE DE PARIS, et les « retards » et équations du soleil. (Un exemplaire identique provenant successivement des collections DOUROFF et RICHARD est reproduit dans « Les Etains Populaires de FRANCE » d'Annette FOCHIER - HENRION). Diam.: 15,7 cm. Fin du XVIIIème siècle. cf. p. 15.

190. PARIS. SAUPOUDREUSE en étain de forme balustre à piédouche et bouchon vissé sommé d'une toupie et ajouré de fleurons, rosaces, cœurs et motifs incurvés. Le piédouche, la terrasse de la toupie et la base du bouchon sont

ornés de séries de godrons. Poinçon de contrôle : ff couronnées / 1701 / Paris). Poinçon apposé deux fois de Louis 1er LAISNE, reçu maître en 1687 : lis couronné / palmes / L.L / P. H : 19,2 cm. Entre 1701 et 1707. (Rare et élégant modèle parfaitement poinçonné). cf. p. 14.

191. PARIS. TIMBALE en étain de forme évasée à piédouche à godrons, gravée en plein de motifs floraux et végétaux. Poinçon de contrôle « à la navicelle ». Poinçon de François II LAUMOSNIER, reçu maître en 1743 : chapelet couronné / F.L / P. H : 11,6 cm. Dernier tiers du XVIIIème siècle.

192. SALINS-LES-BAINS. Exceptionnelle paire de FLAMBEAUX en étain à fût à pans et nœuds moulurés, binet à base bulbée et godrons incurvés, et piédouche mouvementé cannelé et mouluré à base chantournée. Poinçon de qualité apposé deux fois : FIN et poinçon d'un maître non identifié : marteau / A.P. H : 25 cm. Fin du XVIIIème siècle. Commentaire : le poinçon de ce maître est connu sous deux formes, l'une avec un marteau couronné et le second avec le marteau sans la couronne qui laisse supposer que ce dernier a été utilisé à l'époque révolutionnaire durant laquelle les emblèmes royaux des poinçons ont souvent été supprimés. Conservation : vissages consolidés et petite reprise au binet de l'un. cf. p. 21.

193. STRASBOURG. PICHET tronconique en étain à base évasée, couvercle plat à poucier en S à crête moulurée. Poinçon d'Antoine Joseph BERGMANN actif dès 1801. Poinçon de contrôle « aux armes ». Contremarque intérieure rosacée. H : 32 cm. Début du XIXème siècle. (Soudure à l'attache haute de l'anse).

194. STRASBOURG. LEGUMIER en étain à corps et couvercle évasés à décor de deux rangs de perles, muni d'une prise en forme d'urne et d'anses fixes horizontales. Poinçon de Jacques Frédéric BORST reçu maître en 1769. L : 33 cm. Fin du XVIIIème siècle ou tout début du XIXème siècle.

195. STRASBOURG (?). PICHET en étain de forme tronconique à base évasée et poucier en S à crête moulurée. Marque de propriété gravée et datée : H.M / H.M / 1794. H : 31,2 cm. Fin du XVIIIème siècle.

196. SUISSE. BOUTEILLE à vin en étain campaniforme appelée « Glockenkanne », à bouchon à baïonnette à anneau vertical. Elle est ornée d'un écusson de rapport et de deux séries de moulures. Poinçon de maître non identifié : I.I / couronne / motif indistinct. H : 29,5 cm. Fin du XVIIIème ou début du XIXème siècle.

197. VALAIS. Grande CHANNE en étain de forme balustre à piédouche et gorge en quart de rond et poucier à glands, munie d'une chaîne de transport. Poinçon de maître non identifié mais répertorié par Schneider et Kneuss : marteau couronné / 2 étoiles / L.S. Contremarque au lis au fond intérieur. H : 32 cm. Vers 1750. cf. p. 10.

198. VALENCIENNES. Grand PICHET balustre en étain, à bec verseur, couvercle à toit plat et poucier coquille. Poinçonnage de Charles Joseph DANNEZAN reçu maître vers 1770 : 1° - rose couronnée / C.D. 2° - chapeau de cardinal / C.D. H : 28,5 cm. Fin du XVIIIème siècle. (Rare provenance - très beau de qualité et d'état)

199. WUNSIEDEL (Allemagne du sud). BÔTE à sel en étain, de forme semi cylindrique à dossier chantourné, munie d'un couvercle articulé. Poinçonnage de Johann Adam Friedrich



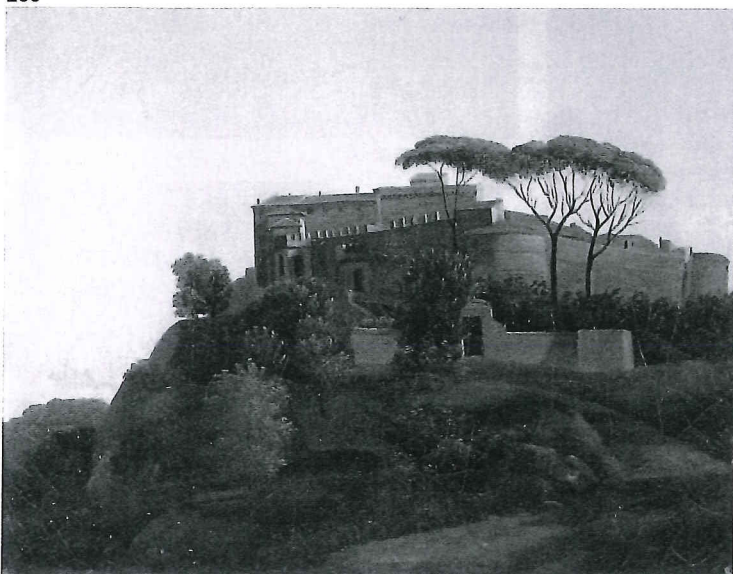
200



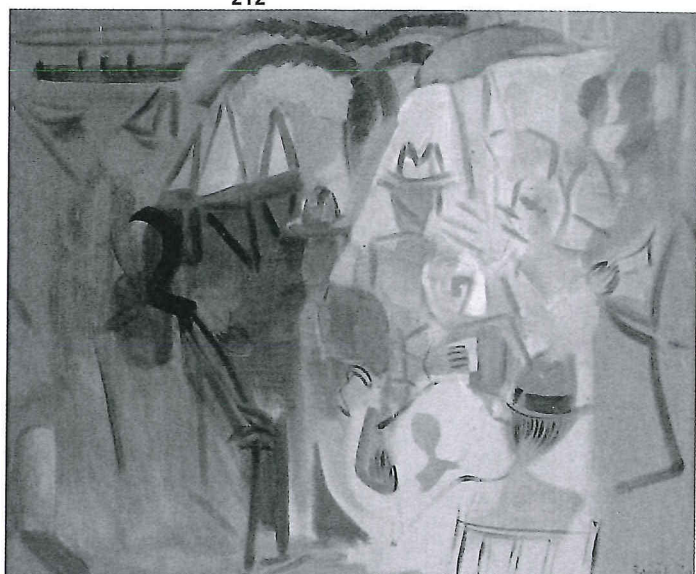
82



212



213



207

HOHENNER, actif dès 1818. H : 26 cm. Première moitié du XIXème siècle. (Fissure consolidée au dossier - rare objet).

TABLEAUX et BRONZES

200. AMBROGIANI Pierre (1907-1985). Paysage aux deux arbres. Huile sur toile, signée en bas au milieu, titrée et contresignée au dos. 46 x 61 cm. Certificat d'Emile Lacroix, expert près la compagnie des experts judiciaires d'art, Marseille le 14 février 1985. cf. ci-dessus.

201. APPERT Georges (1850-1934). Chez Monseigneur. Huile sur toile, signée en bas à gauche, titrée à l'encre brune sur le châssis. 46,5 x 38,5 cm. cf. p. 10.

202. APPIAN Adolphe (1818-1898). Pêcheur à pied en bord de mer. Huile sur toile, signée en bas à gauche. 33 x 55 cm. cf. p. 10.

203. ARPINO Giuseppe Cesari dit Le cavalier d'Arpin (1568 - 1640) atelier de. La Sainte famille. Huile sur cuivre (res.). 44,2 x 31,8 cm. Reprise avec de petites variantes de la composition sur panneau, de dimensions voisines (48 x 39 cm), peinte vers 1593 / 1595, conservée au Musée Fabre de Montpellier (Cf. Herwarth Töttgen, Il Cavalier Giuseppe Cesari d'Arpino, n° 48, p.267. - Roma 2002). Expert : Patrice Dubois. cf. p. 9.

204. BAUDOUIN Paul Albert (1844-1931). Paysan réparant sa faux. Huile sur toile, signée et datée 1881 en bas à gauche (rest.). 32,5 x 41 cm.

205. BECQUEREL André Vincent (1893-1981). Moineau branché aux épis de blé. Sujet en bronze doré, sur base en marbre noir (pttes égrenures). Signé XX. BECQUEREL sur la base. H : 27, L : 34 cm. cf. p. 21.

206. BORES Francisco (1898-1972). Paysage arboré. Huile sur toile, signée et datée (19)31 en bas à droite. 32 x 28 cm. Provenance : acquis directement auprès de l'artiste lui-même par l'oncle de l'actuel propriétaire; dans les années 50. Répertoire sous le n°1931/26 et reproduit en couleurs page 183 dans le catalogue raisonné de l'œuvre peint de Francisco Bores établi par Hélène Dechanet Bores, aux Editions Museo nacional Centro de Arte Reina Sofia, publié en 2003. cf. p. 10.

207. BORES Francisco (1898-1972). Partie de cartes au café. Huile sur toile, signée et datée (19)30 en bas à droite. 46 x 55 cm. Provenance : acquis directement auprès de l'artiste lui-même par l'oncle de l'actuel propriétaire, dans les années 50. Répertoire sous le n°1930/19 et reproduit en couleurs page 146 dans le tome I du catalogue raisonné de l'œuvre peint de Francisco Bores établi par Hélène Dechanet Bores, aux Editions Museo nacional Centro de Arte Reina Sofia, publié en 2003. cf. ci-dessus.

208. BOURGEOIS Jean-Claude (né en 1932). Paysage du Doubs enneigé. Huile sur panneau, signée en bas à gauche. 40 x 80 cm. cf. p. 10.

209. BRICKA André (1922-1999). Le bouquet. Huile sur toile, signée en bas à droite, titrée et contresignée au dos. 100 x 50 cm.

210. BRICKA André (1922-1999). Les gerbes (Grèce). Huile sur toile, signée en bas à droite, titrée, située et contresignée au dos. 59 x 73 cm. cf. p. 15.

211. BRICKA André (1922-1999). Nu, les Roches blanches. Huile sur toile, signée en bas à droite, titrée et contresignée au dos. 97 x 130 cm. Reproduit in Bricka, éditions de la Nuée Bleue, 1989. cf. p. 10.

212. BRICKA André (1922-1999). Les toits de Strasbourg. Huile sur toile, signée en bas à droite, titrée, contresignée et datée (19)98 au dos. 80 x 80 cm. cf. ci-dessus.

213. CHAUVIN Pierre - Athanase (Paris 1774 - Rome 1832) attribué à. Vue du Monte Cassino. Huile sur toile d'origine. Ancien châssis à écharpes (au revers, dans la partie inférieure, ptte pièce de renfort ; pttts repiquages). Annotée ou signée en bas à gauche, dans une zone non dévernée : Chauvin P. Au revers sur l'élément supérieur du châssis trace d'une ancienne inscription à l'encre : esquisse du



240



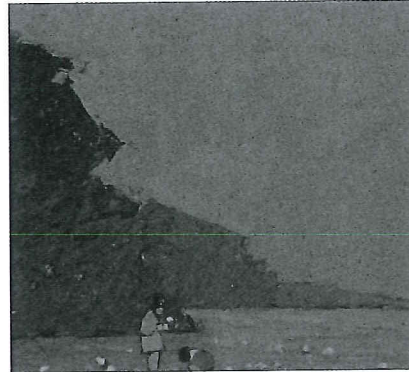
226



226



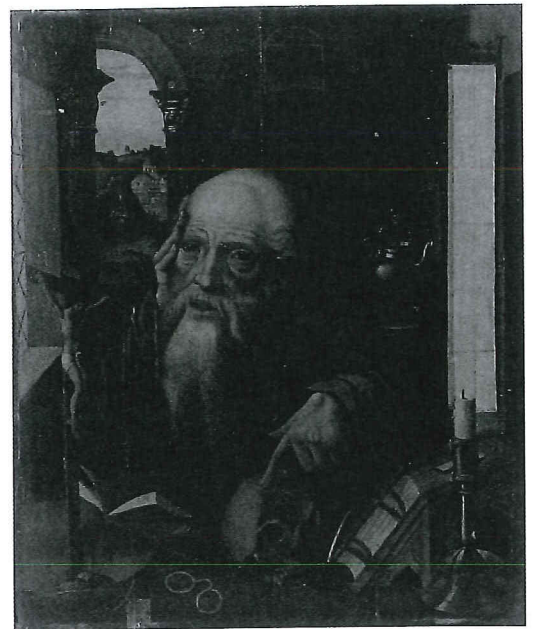
216



229



272



214



190



236

monte Cassin / Pierre Athanase Chauvin. 26,7 x 35,8 cm. Analogie : Pierre - Athanase Chauvin, Vue du Monte Cassino; Huile sur toile ; 31,9 x 40,3 cm. Chambéry, Musée d'Art et d'Histoire [Cf. Catalogue de l'exposition Paysages d'Italie, Les peintres du plein air (1780 - 1830), n° 97, p. 151 ; Paris, Grand - Palais 2001. Expert : Patrice Dubois. cf. p. 13.

214. CLEEVE Joos van (Cleeves? Vers 1485 - Anvers 1540 / 41) école de.

Saint Jérôme dans son cabinet d'étude. Huile sur panneau de chêne. Trois planches verticales. Au revers, trois traverses horizontales à taquets (pitts accdts sur le pourtour ; quelques rest.; ancien vernis encrassé). 52,5 x 43,8 cm. A rapprocher de la composition de Joos van Cleeve et son atelier conservée à l'Art Museums de l'Université de Harvard, à Cambridge, dans le Massachussets Cf. John Oliver hand, Joos van Cleeve ; fig. 95, p. 92 ; n° 78 du catalogue - Yale University Press 2004). Expert : Patrice Dubois. cf. ci-dessus.

215. CLÉMENT-SERVEAU (1886-1972).

Nature morte au pichet vert et aux fruits. Huile sur toile, signée en bas à gauche. 61 x 46 cm.

216. CLERMONT DE GALLERANDE Adhémar Louis (?-1895).

Chasse à courre : piqueur et ses chiens. Huile sur toile, signée en bas à droite (rest.). 53 x 73 cm. cf. ci-dessus.

217. DALI Salvador (1904-1989) d'après.

Les dix commandements. Suite de dix médailles en argent (diam.: 50 mm) sculptés en bas-relief sur deux faces et incluses dans deux blocs en altuglas. 17,8 x 13 cm. Marquées et datées 1975. Le Connaisseur, Société française d'édition des Collections. Joint livret Les dix commandements, L'interprétation de l'œuvre. cf. p. 10.

218. DALI Salvador (1904-1989) d'après.

Les trois Grâces. La Fecundidad. Eva Espacial. Suite de trois plaques traitées en bas-relief en argent. 17 x 20 et 17,5 x 22 cm. Monogrammées ou signées. Plaques légendées en argent. Poids total : 750 g. Deux certificats d'authenticité collés au revers du cadre pour les deux premières et portant les n°s F/82 et F/112.

219. DALOU Aimé-Jules (1838-1902).

Le terrassier. Bronze à patine brune nuancée. Cire perdue, Süssse frères. Signé sur le côté de la terrasse. H : 19 cm.

220. DELMONT. ECOLE FRANCAISE du XIXème siècle.

Petite fille et sa poupée se déguisant. Huile sur panneau, signée en bas à droite. 23 x 34 cm.

221. DUFAUX Henri (1879-1980).

Promenade en bord de mer. Huile sur carton fort, signée en bas à gauche. 33 x 41 cm.

222. DUPUY Louis alias GALIEN-LALOUÉ Eugène (1854-1941).

Paysanne au chemin de campagne. Huile sur panneau, signée en bas à gauche. 22 x 15,5 cm.

223. DUPUY Paul Michel (1869-1949).

Jeux d'enfant au jardin du Luxembourg. Huile sur toile, signée en bas à droite. 46 x 55 cm.

224. DURANTON A.E. ECOLE FRANCAISE du XIXème siècle.

Faneuse endormie. Huile sur toile, signée en bas à droite. 30 x 45 cm. cf. p. 21.

225. DUTEURTRE Pierre E. (1911-1989).

Femmes dans un bar. Huile sur toile, signée en bas à droite, contresignée et titrée au dos. 55 x 46 cm. cf. p. 16.

226. ECOLE FRANCAISE du XVIIIème siècle.

1- Paysage panoramique avec une petite ville sur les hauteurs Tempéra sur toile (rentoilage ; ptttes rest.). 90 x 130 cm.

2 - Paysage panoramique au bouquet d'arbres avec un promeneur au repos Tempéra sur toile (rentoilage ; ptttes rest.). 90 x 130 cm. Expert : Patrice Dubois. cf. ci-dessus.

227. ECOLE PROVENCALE ou ITALIENNE de la seconde moitié du XVIIIème siècle.

La Marchande de raisins. Huile sur toile (rentoilage ; qqes rest. ; ancien vernis oxydé). 64 x 52 cm. Expert : Patrice Dubois. cf. p. 20.



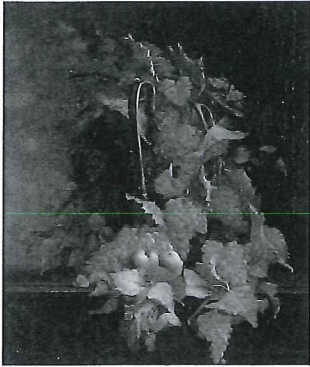
279



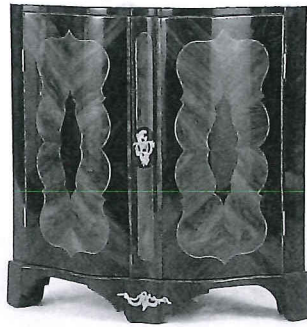
280



275



268



94



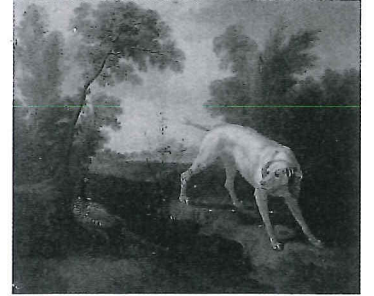
176



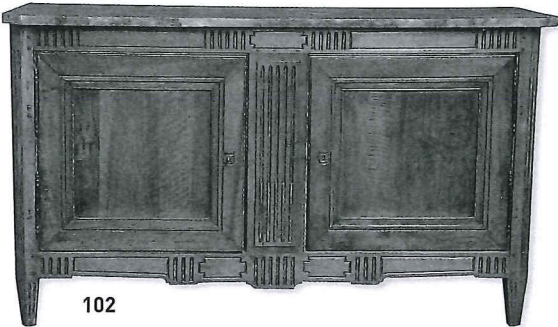
306



278



271



102



265



271

264. MAAS Christian (né en 1951).
Lévrier. Sujet en bronze argenté. Signé et numéroté 2/33 sur la terrasse. Cachet Christian Maas fonderie. Certificat de l'artiste. H : 57, L : 105 cm.

265. MAAS Christian (né en 1951).
Panthère marchant. Sujet en fonte d'aluminium. Signé et numéroté 10/49 sur la patte arrière droite. Cachet Christian Maas fonderie. Certificat de l'artiste. H : 84, L : 184 cm. cf. ci-dessus.

266. MAINSSIEUX Lucien (1885-1958).
Mas provençal. Huile sur toile marouflée, signée et datée (19)44 en bas à droite. 32 x 40 cm.

267. MALLEBRANCHE Louis-Claude (1790-1838).
Patineurs au soleil couchant. Huile sur toile, signée en bas à droite (une rest.). 49 x 65 cm. cf. p. 20.

268. MARZO Antoine (1853-1946).
Nature morte au raisin, pêches et framboises. Huile sur toile, signée vers le bas à gauche (rest.). 115 x 90 cm. cf. ci-dessus.

269. MICHEL Paul alias Christian MAAS (né en 1951).
Oie. Bronze à patine noire. Signé sur la terrasse. H : 7, L : 15 cm.

270. MOREAU Mathurin (1822-1912).
Jeune femme guettant avec ses deux enfants. Bronze à patine brune nuancée, signé sur la terrasse (accdt à la mandoline). Mention hors concours. H : 58 cm. Socle circulaire à gradin

recouvert de velours rouge (H : 7 cm).
cf. ci-dessus.

271. OUDRY Jean - Baptiste (1686 - 1755) suite de.
1 - Blanche, chienne de Louis XV, en arrêt devant un faisan Huile sur panneau (ppts mques). 45 x 55 cm.
D'après la composition peinte pour Louis XV et conservée au château de Compiègne (Cf. Catalogue de l'exposition J. - B. Oudry, Paris, Grand - Palais, octobre 1982 - janvier 1983 ; n° 46, pp. 106 & 107).
2 - Les perdrix débusquées. Huile sur panneau (ppts mques). 45 x 54,5 cm.
Expert : Patrice Dubois. cf. ci-dessus.

272. PECATTE Charles (1870-1962).
Marine aux voiliers, un phare dans le lointain. Huile sur toile, signée en bas à droite. 46 x 55 cm. cf. p. 14.

273. PRIEUR Georges Etienne Gabriel (né à Paris, XIXème siècle).
Les vendanges. Huile sur toile, signée et datée 1859 en bas à gauche (rest.). 83 x 56 cm. cf. p. 20.

274. PUY Jean (1876-1960).
Nature morte aux cruches vernissées. Huile sur carton fort, signée en bas à droite. 33 x 41 cm.

275. PUY Jean (1876-1960).
Nature morte n°2, au bas-relief et aux pivoinies. Huile sur toile, signée en bas à droite et contresignée sur le châssis. Ancienne étiquette au dos. 60 x 73 cm. cf. ci-dessus.

276. REYNA MANESCAU Antonio (1859-1937).
Venise, la place Saint-Marc. Huile sur toile marouflée sur panneau, signée en bas à droite. 15 x 20 cm.

277. ROHNER Georges (1913-2000).
Oignons rouges. Huile sur toile, signée en bas à gauche. 46,5 x 55 cm. Certificat de l'artiste. cf. p. 6.

278. SAINT MARCEAUX René de (1845-1915).
L'Arlequin. Terre cuite signée et datée 1879 (ppts accdts et mques). H : 71 cm. cf. ci-dessus.

279. SAINT-CYR GIRIER Claude Pierre Franç. (1827-?).
Paysage au troupeau s'abreuvant à la rivière. Huile sur toile, signée en bas à droite (rest.). 77 x 106 cm. cf. ci-dessus.

280. SAINT-JEAN Marcel (1914-1994).
La gare d'eau. Huile sur toile, signée et datée (19)68 en bas à droite. Titrée sur le châssis au dos. 60 x 73 cm. cf. ci-dessus.

281. SON Johannès (1859-1942).
Paysage à l'étang. Huile sur toile, signée en bas à droite (une rest.). Ancienne étiquette avec mention manuscrite à l'encre sur le châssis (incomplète). 54 x 81 cm.

282. TELLIER Raymond (1897-1985).
Deux sœurs de Tana. Huile sur panneau, signée en haut à gauche, située et datée (19)72 en haut à droite et titrée au dos. 65 x 50 cm.



283. TENIERS David II dit le jeune (1610 - 1690) suite de.

Scène de cabaret ou le couple observé. Huile sur toile (rentoilage ; ancien vernis encrassé). 59 x 82,5 cm. Expert : Patrice Dubois. cf. p. 4.

284. VAN DAELE DEN Casimir (1818-1880). Femme à sa coiffeuse. Huile sur panneau, signée et datée 1847 en bas à droite. 49 x 39 cm.

285. VAN EYCKEN DEN Charles II alias DUCHENE (1859-1923). Chien dans sa niche et chat blanc. Huile sur toile. 54,5 x 44 cm.

286. VELDE Adriaen van de (Amsterdam 1636 - id. ; 1672) attribué à. Troupeau dans un gué. Huile sur toile (rentoilage ; qqes rest. ; ancien vernis encrassé). 35,5 x 43 cm. Expert : Patrice Dubois. cf. ci-dessus.

287. VIGEE LE BRUN Elisabeth (1755 - 1842) d'après. La Paix ramenant l'Abondance. Huile sur toile. 102 x 130 cm. D'après la composition de dimensions voisines (102,5 x 132,5 cm), morceau de réception à l'Académie de l'artiste (1783), conservée au musée du Louvre. Expert : Patrice Dubois. cf. p. 5.

ARTS DECORATIFS DU XXème siècle.

288. MONTJOYE. Legras. Attribué à. Important vase cornet à fond fumé guilloché en partie supérieure de feuilles et plumes, taillé en partie basse en nid d'abeilles, et à décor en émaux transparents rehaussés d'or de branches de cerisiers en fleurs et clématites. Base circulaire à trois gradins superposés. Non signé. Circa 1890. H : 72, Diam. : 16 cm. Bibl. : François Théodore Legras, verrerie artistique et populaire française de Marie-Françoise et Jean-François Michel, Dominique et Jean Vitrat, Manufacture d'histoires deux ponts, 2012, Pièces guillochées p. 314 à 317. cf. p. 15.

289. MARCUSE Rudolf (1878-1929). Vide-poche en bronze à patine dorée nuancée de brun en feuille de nénuphar, à prise figurant un elfe. Signé. Circa 1900. H : 12, L : 30 cm.

290. GALLE Emile (1846-1904). Bonbonnière en verre multicouche incolore, vert, rose et brun gravé en camée à l'acide sur un fond satiné d'un paysage à la rivière animé d'une barque et bordée de grands arbres sur le couvercle. Signature gravée en camée à l'acide sur le corps, et feuilles. H : 6, Diam. : 16 cm.

291. GALLE Emile (1846-1904). Vase gourde à panse aplatie et col rétréci en navette en verre multicouche soufflé moulé à décor d'un paysage lacustre aux grands sapins en jaune, bleu et brun sur un fond satiné incolore et jaune (petit impact à l'intérieur du col). Signature gravée à l'acide sur le corps. H : 14 cm. cf. p. 9.

292. Fauteuil en acajou mouluré et ajouré à décor en bandeau à l'amortissement du dossier de feuillages sinueux centrés d'une fleur d'orchidée. Élément ajouré au modèle au centre. Accotoirs aux lignes courbes ajourées et pieds avant légèrement cambrés (accdt et rest. à un pied). Assise et partie du dossier garnis de velours vert. Circa 1900. H : 101 cm. cf. p. 4.

293. RAMBERVILLERS. Tigre rugissant. Sujet en grès. Email flammé de grand feu ivoire rayé marron. Yeux verts sulfures. Non signé, non marqué. Référence 265 des catalogues commerciaux. Circa 1905. H : 16, L : 45 cm. Biblio. : Les grès de Rambervillers, patrimoine vosgien de Lionel Pagliarin, p. 60. Grès flammés de Rambervillers Art Nouveau dans les Vosges de Francine Bertrand, p. 100. cf. ci-dessus.

294. RAMBERVILLERS. Cytère. Chien basset hund. Sujet en grès à oxydes métalliques vert et bleu. Marqué. H : 16, L : 18 cm.

295. Pied de lampe en laiton et bronze doré ciselé à base ajourée à décor feuillagé (marqué sous la base AU 6690), à bras courbé supportant



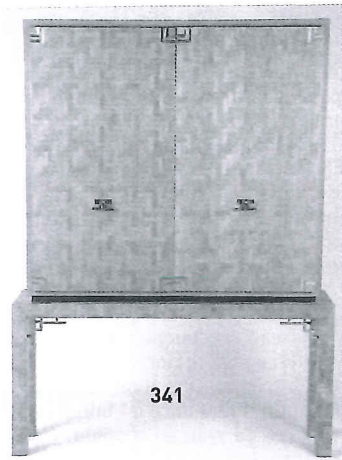
340



267



335



341



348



333



273



296



227



320



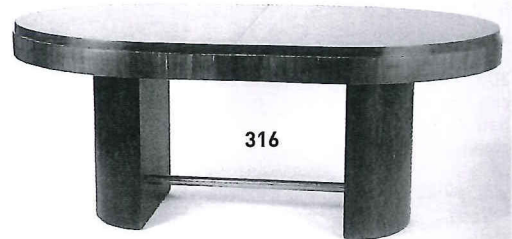
98



184



337



316

331. ROSEMONT Genève. Pendule de bureau en métal doré à mouvement mécanique, à cadran circulaire à chiffres arabes sur une base rectangulaire. Marquée. Vers 1960. H : 20 cm.

332. Suspension globulaire en plastique moulé blanc sur monture en métal chromé à contrepoids retenu par un fil. Circa 1960. H : 125 cm.

333. STEINER éditeur. Chauffeuse en bois lamellé collé à dossier (léger décollément) et assise «coque» recouverte de tissu vert. Piètement à 2 larges lames courbes formant ponts. Etiquette sous l'assise. Circa 1970. H : 66 cm. cf. ci-dessus.

334. Table basse rectangulaire à quatre pieds gaines en bronze doré et plateau en verre fumé. Beau travail de style Louis XVI, vers 1970. Travail dans le goût de la maison Charles. H : 4, L : 113, P : 63 cm.

335. Fauteuil «boule» en roseau enroulé collé (pts accdts). Circa 1960. H : 63, L : 92 cm. cf. ci-dessus.

336. TRAVAIL FRANCAIS vers 1950. Lustre en bronze à fût central en gaine supportant 6 lames formant bras de lumière et plaques de verre biseauté supportant chacune un binet. H : 60 cm.

337. Applique en bronze patiné à l'antique à platine circulaire supportant un bras de lumière en carquois et abat-jour blanc. Style étrusque, vers 1970. H : 60 cm. cf. ci-dessus.

338. Petite table d'appoint à dessus de miroir circulaire (usures) et piètement tripode en fer forgé torsadé patiné or agrémenté d'anneaux au modèle. Circa 1950. H : 61, Diam.: 37 cm.

339. Paire d'appliques sur platine rectangulaire en métal peint blanc à bras tubulaire chromé articulé et orientable et abat-jour cylindrique en métal au modèle muni d'un interrupteur sur tige. Circa 1970.

340. RICHARD Alain (né en 1926). Table de salle-à-manger série 800 en placage de palissandre de Rio à plateau rectangulaire à allonges latérales se glissant sous la ceinture. Piètement de section carrée en métal laqué noir à quatre patins chromés. Circa 1960. H : 73, L : 180 (240 dépliée), P : 90 cm. cf. ci-dessus.

341. Cabinet rectangulaire en bambou marqueté en chevrons ouvrant par deux portes à intérieur en frêne. Support en console à quatre pieds droits marqueté au modèle. Ferrures, poignées de tirage et ornementation en laiton doré dans le goût de l'Extrême-Orient. Travail des années 60. H : 181, L : 122, P : 37 cm. cf. ci-dessus.

342. Table basse en bois laqué rose et rouge à plateau en arabesque. Travail italien probablement Saporiti, vers 1970. H : 36, L : 158, P : 70 cm.

343. ICO PARISI attribué à. Bout de canapé cubique en bois à larges intailles triangulaires en vis-à-vis formant table basse, à dessus de verre carré, chanfreiné et fumé. Années 70. H : 42. Dim. plateau : 95 x 95 cm. cf. ci-contre.

344. ALBINI FRANCO dans le goût de. Lampe de bureau à base circulaire et bras courbe à hauteur réglable en métal chromé (usures) retenant un réflecteur évasé en trompe en métal brossé. Années 70. H maxi : 84 cm.

345. Guéridon circulaire à plateau en panneau laqué noir et piètement tripode chromé. Années 70. H : 63, Diam: 70 cm.

346. PICAULT Robert (1919-2000). Plat carré décoratif en céramique à décor polychrome d'un portrait de jeune femme. Signé au dos. 37 x 37 cm. cf. ci-contre.

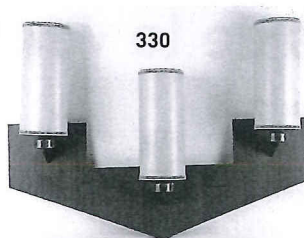
347. CAPRON Roger (1922-2006). Assiettes «Masque». Série de 6 assiettes en porcelaine de Limoges à décor peint de masques de couleurs et bordures filet or. Signées au dos. Série limitée à 250 exemplaires. Diam. : 25 cm. Carton d'origine. cf. p. 18.



317



346



330



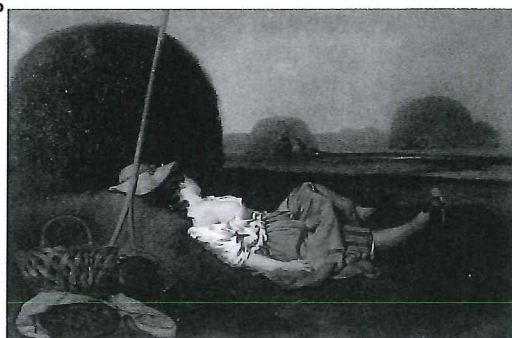
310



352



205



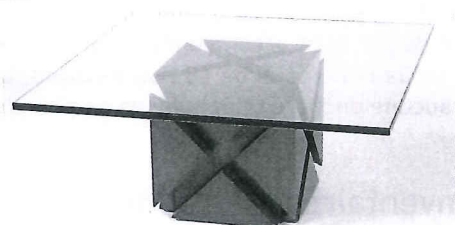
224



192



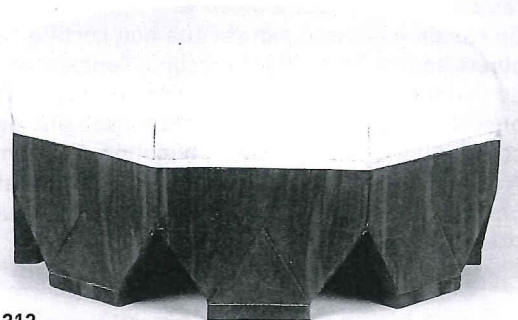
237



343



136



312

348. CAPRON Roger (1922-2006). Coupe en céramique blanche de forme sinueuse à deux réceptacles en forme de croissant à décor peint en polychromie figurant chacun un échassier. Signée Capron Vallauris sous la base. L : 38 cm. cf. ci-contre.

349. CAPRON Roger (1922-2006). Coupe oblongue en céramique blanche à décor peint en polychromie d'un échassier et d'une fleur. Signée Capron Vallauris sous la base. L : 39 cm.

350. Paire de fauteuils et leurs repose-pieds en plexiglas découpé et tubes de métal chromé. Garniture de galettes et coussins capitonnés en tissu bleu sanglés (usures et taches). Circa 1970. H : 82, L totale : 165 cm.

351. LALIQUÉ France. Hirondelle. Sujet en cristal moulé (très légère égrenure aile droite). Marquée sur la terrasse. H : 16 cm.

352. CARZOU Jean (1907-2000) d'après. Plateau rectangulaire en fibre de verre à décor d'un navire à quai. Monture de cuir noir à poignées latérales. Edition de luxe Manover. Exemple : n° 292/1000. 44 x 54 cm. cf. ci-dessus.

353. LURÇAT Jean (1892-1966). Coq. Assiette en céramique émaillée à décor en noir et blanc sur fond bleu. Marquée au revers IV dessin J. Lurçat Sant Vicens VK 1. Diam.: 21 cm. cf. p. 18.

354. LURÇAT Jean (1892-1966). Coq. Assiette en céramique émaillée à décor en noir sur fond blanc. Marquée au revers Dessin J. Lurçat Sant Vicens V-K 6. Diam.: 21 cm.

355. LURÇAT Jean (1892-1966). Le fou du roi. Assiette en céramique émaillée à décor en noir sur fond jaune. Marquée au revers Dessin J. Lurçat Sant Vicens V-E 4. Diam.: 21,5 cm.

356. LURÇAT Jean (1892-1966). Personnage. Assiette en céramique émaillée à décor en noir et blanc sur fond bleu. Marquée au revers I Dessin J Lurçat Sant Vicens VI 5. Diam.: 21,5 cm.

357. LURÇAT Jean (1892-1966). Personnages rayonnants. Assiette en céramique émaillée à décor en blanc sur fond brun. Marquée au revers Dessin J. Lurçat . Sant Vicens. N R. Diam.: 24,5 cm.

358. LURÇAT Jean (1892-1966). Le tapageur. Tapisserie en laine, signée en bas à droite. Bolduc signé au revers la titrant, exemplaire n° 50. Corot éditeur. 167 x 109 cm.

TAPIS



308



325